



# Rotura de prótesis de gemelo

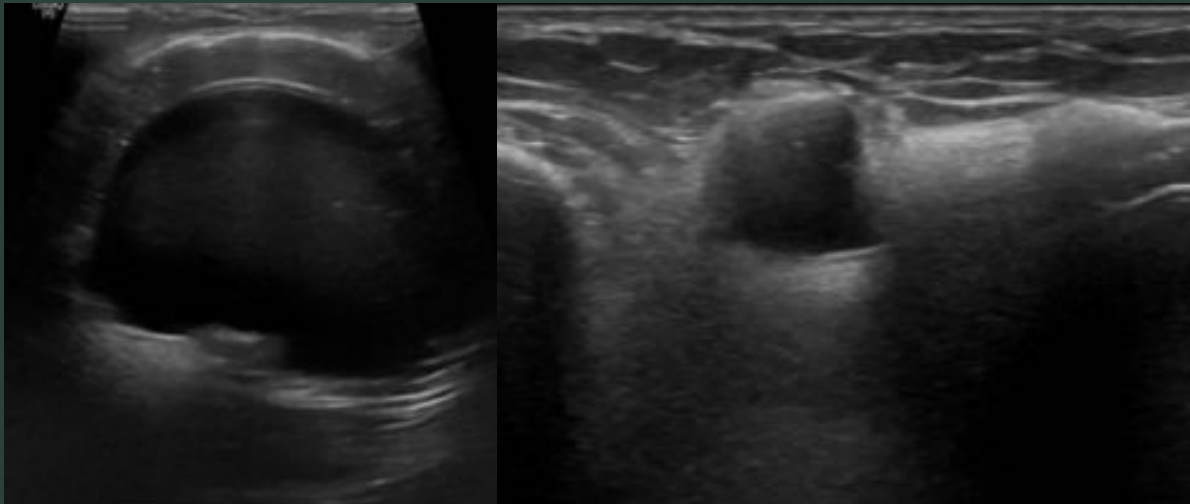
Autores: García Barale Dolores., Cohen Canals, María Ayelén., Quiroga, Gimena., Albarenque, Manuel., Scheifler Grieve, Andrés.



# Presentación del caso

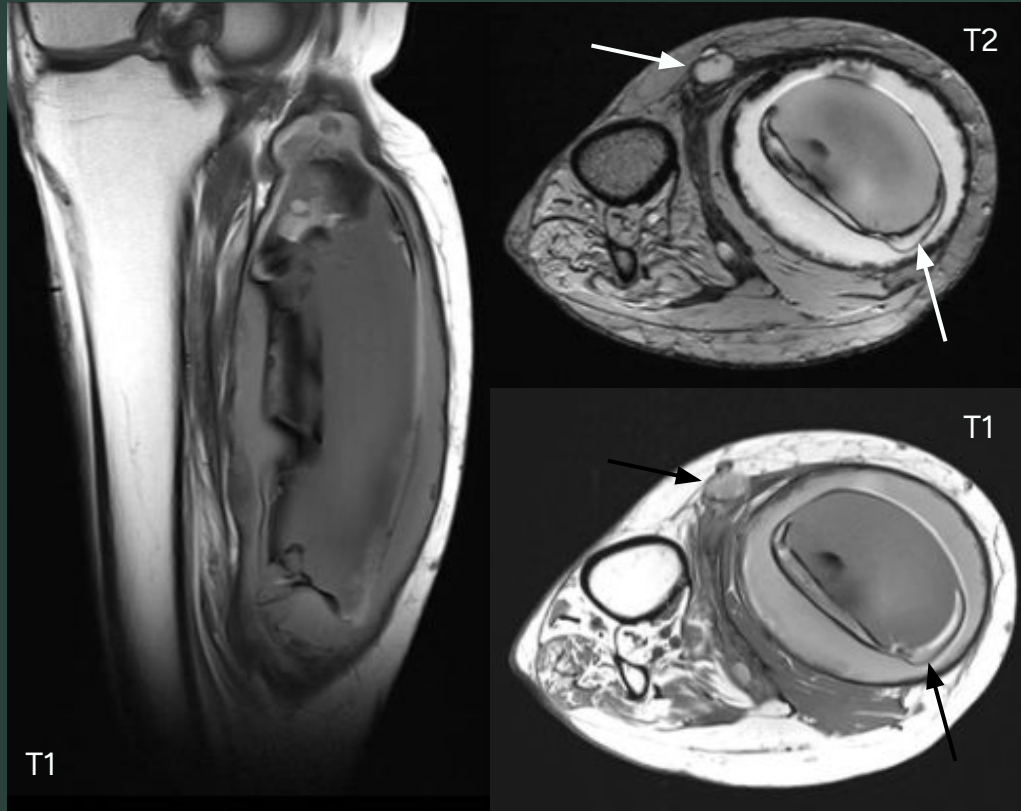


Presentamos un caso de rotura de implante de pantorrilla derecha en una mujer de 76 años que se había sometido a un aumento de pantorrillas con implantes de silicona hace 30 años, y que se presentó con dolor, tumefacción y nódulos palpables en la pantorrilla derecha.



En ecografía se observó el implante e imágenes nodulares satélites con artefacto de reverberancia, sugestivo de rotura extracapsular

# Resonancia magnética



En resonancia magnética se observó el implante hiperintenso en T2, señal intermedia en T1, un cascarón de implante ondulado, rodeado de silicona libre por dentro de la cápsula fibrosa (signo del linguini, rotura intracapsular), y granulomas de silicona fuera de la cápsula (rotura extracapsular)

# Discusión



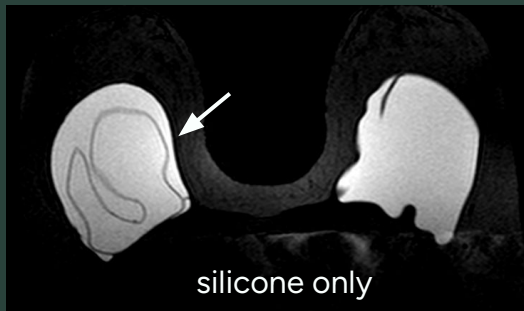
La evaluación por imágenes de los implantes de silicona está más ampliamente descrita para el aumento mamario que para las extremidades

La RM es el método de elección para su estudio, requiere secuencias ponderadas en T2, idealmente "silicone only"

Los principios utilizados para la evaluación por imágenes del implante de silicona mamario son los mismos

Con los implantes de silicona, el cuerpo interpreta el implante como un cuerpo extraño y forma una cápsula fibrosa a su alrededor

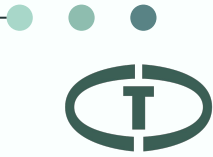
- Rotura intracapsular → esta cápsula actúa como un aparato de contención
- Rotura extracapsular → la silicona escapa de la cápsula, el cuerpo reacciona formando granulomas de silicona



Signo del linguini  
(rotura intracapsular)  
en implante mamario  
derecho



Granulomas con  
silicona (rotura  
extracapsular) en  
implante mamario  
derecho



# Conclusiones

El uso de implantes de silicona para el aumento quirúrgico de la pantorrilla con fines estéticos es generalmente un procedimiento con baja incidencia de complicaciones

Cuando ocurren, incluyen migración, contractura capsular y rotura del implante, siendo la tasa de complicación tardía de la rotura del implante de un 1,58 % explicando la falta de ejemplos de imágenes en la literatura radiológica

## Bibliografía

- Duryea, D., Petscavage-Thomas, J., Frauenhoffer, E. E., & Walker, E. A. (2015). Linguine sign in musculoskeletal imaging: calf silicone implant rupture. *Skeletal radiology*, 44, 1157-1160.
- Hölmich, L. R., Vejborg, I., Conrad, C., Sletting, S., & McLaughlin, J. K. (2005). The diagnosis of breast implant rupture: MRI findings compared with findings at explantation. *European journal of radiology*, 53(2), 213-225.