



HOSPITAL  
ITALIANO  
DE CÓRDOBA



SORDIC

Sociedad de Radiología y Diagnóstico por  
Imágenes de la Provincia de Córdoba

# El que busca, encuentra: un caso de policondritis recidivante.

Autores: Ponce Melina, Giuliani Fabricio, Godoy Jorge, Bustamante Mauricio, Castrillón  
Maria Elena.

Argentina, Córdoba.

E-mail: [melina.ponce@mi.unc.edu.ar](mailto:melina.ponce@mi.unc.edu.ar)

***Los autores no tienen conflicto de intereses.***

# Presentación de caso:

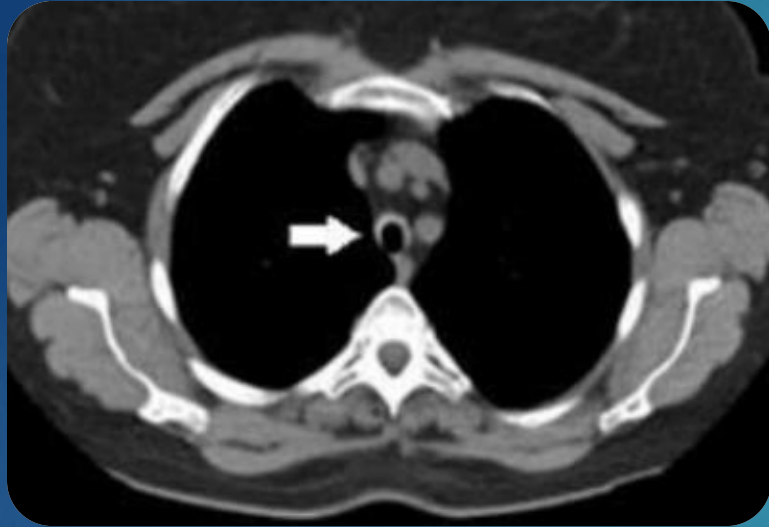
Paciente de sexo femenino, de 52 años de edad, que presenta tos productiva crónica de un año de evolución, artralgias en ambas manos, codos y cadera derecha, con pérdida de morfología normal del tabique nasal configurando patrón en “silla de montar” al examen físico y episodios de conjuntivitis a repetición.

Espirometría con patrón obstructivo severo.

Examen de laboratorio: ANCA P, positivo.

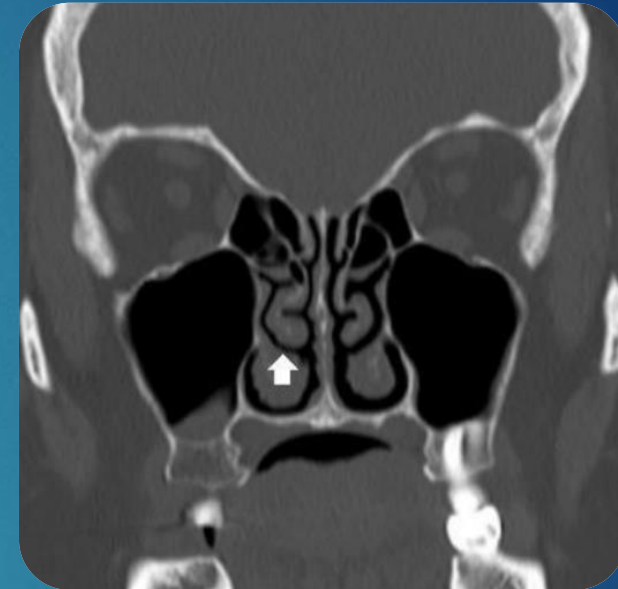


# Hallazgos imagenológicos:



## TAC TÓRAX:

Engrosamiento parietal difuso traqueal y de bronquios principales, con calcificaciones internas y preservación de pared posterior, con disminución generalizada del calibre que se acentúa en fase espiratoria.



## TAC SENOS PARANASALES:

Engrosamiento de la mucosa de las cavidades sinusales maxilares que sugiere proceso inflamatorio crónico.



# Discusión:

La policondritis recidivante, es una enfermedad sistémica infrecuente, inflamatoria episódica y progresiva que condiciona destrucción del tejido cartilaginoso, principalmente del árbol traqueobronquial y en menor cuantía cartílago de oído externo, nasal y articulaciones periféricas.

En el caso reportado la paciente presentaba signos al examen físico (nariz en silla de montar) y síntomas típicos de la enfermedad que motivaron la sospecha clínica.

La TAC cumple un rol fundamental en el diagnóstico de la enfermedad, describiendo el engrosamiento parietal difuso traqueal y de bronquios principales, con calcificaciones internas y preservación de pared posterior que permitieron determinar un diagnóstico presuntivo de policondritis recidivante.

# Conclusión:

El caso presentado resulta de interés debido a su baja frecuencia y la coincidencia entre el examen físico y los hallazgos imagenológicos.

La TC de tórax, es la modalidad de elección para la evaluación de las enfermedades difusas de la tráquea por su alta resolución espacial y capacidad de visualización en varias reconstrucciones, implicando en este caso un rol fundamental en el diagnóstico final.

# Bibliografía:



1. Sharma A, Gnanapandithan K, Sharma K, Sharma S. (2013). Relapsing polychondritis: a review.
2. Chan Hong Jeon, Division of Rheumatology, Department of Internal Medicine, Soonchunhyang University Hospital, Bucheon, Korea. (2016). Relapsing polychondritis and central nervous system involvement: a case series and systematic review. Disponible en: <https://www.ncbi.nlm.nih.gov/pmc/articles/PMC5056220/>.
3. Silvariño R, Vola ME, Schimchak P, Schimchak P, Cairoli E, Alonso J. (2009). Policondritis recidivante: presentación clínica, diagnóstico y tratamiento. Disponible en: [www.scielo.edu.uy/pdf/rmu/v25n3/v25n3a05.pdf](http://www.scielo.edu.uy/pdf/rmu/v25n3/v25n3a05.pdf).
4. McAdam LP, O'Hanian MA, Bluestone R, Pearson CM. (1976). Relapsing polychondritis: prospective study of 23 patients and review of the literature.
5. Dion J, Costedoat-Chalumeau N, Sène D, Cohen-Bittan J, Leroux G, Dion C, Francès C, Piette JC. (2016). Relapsing Polychondritis Can Be Characterized by Three Different Clinical Phenotypes: Analysis of a Recent Series of 142 Patients. Disponible en: <https://pubmed.ncbi.nlm.nih.gov/27331771/>.
6. Pérez Gudiñoa AC, Lugo Zamudioa GE, Vargas Avilesa AS, Palazuelos Irazoque F, Ortega Andrade L, Ramírez Medrano G, et al. (2007). Policondritis recidivante: análisis de 11 pacientes. Disponible en: [www.elsevier.es/es-revistawww.elsevier.es/es-revista-quintessence-tecnica-33-pdfS1699258X0773615X-S300](http://www.elsevier.es/es-revistawww.elsevier.es/es-revista-quintessence-tecnica-33-pdfS1699258X0773615X-S300).
7. Shiota T, Hayashi O, Uchida H, Tonozuka N, Sakai N, Itoh H. (2018) Myelodysplastic syndrome associated with relapsing polychondritis: unusual transformation from refractory anemia to chronic myelomonocytic leukemia. Disponible en: <https://link.springer.com/article/10.1007/BF01709666>.
8. Hernandez dinza, P. A. (2018). Policondritis recidivante: presentación de un caso. Disponible en: <https://doi.org/10.5281/ZENODO.1467782>.
9. Al Kabbani, A., & Atikeler, D. (2019). Relapsing polychondritis. Disponible en: [www.radiopaedia.org](http://www.radiopaedia.org).
10. Lisanti R, Gatica D, Abal J, Di G. (2015). Policondritis recidivante, un desafío diagnóstico. Disponible en: [http://www.scielo.org.ar/scielo.php?script=sci\\_arttext&pid=S1852-236X2015000200012&lng=es](http://www.scielo.org.ar/scielo.php?script=sci_arttext&pid=S1852-236X2015000200012&lng=es)