

# Quieste de Duplicación Gástrica desde la ecografía hasta la gammagrafía

---

**Autores:** Sandra Cano, Belén Montani, Jhon Escudero, Javier Martínez, Yesid Remolina, Dennis Thomas

  
Universidad  
Maimónides

**Clínica del Valle,  
Chubut, Comodoro Rivadavia  
Argentina**

sananca8@gmail.com

  
Clínica del Valle

## Presentación del caso

Femenina de 7 años, sin antecedentes patológicos, quien acude por presentar vómitos, intolerancia a la vía oral, sin respuesta al tratamiento de 12 horas de evolución.

## Hallazgos imagenológicos

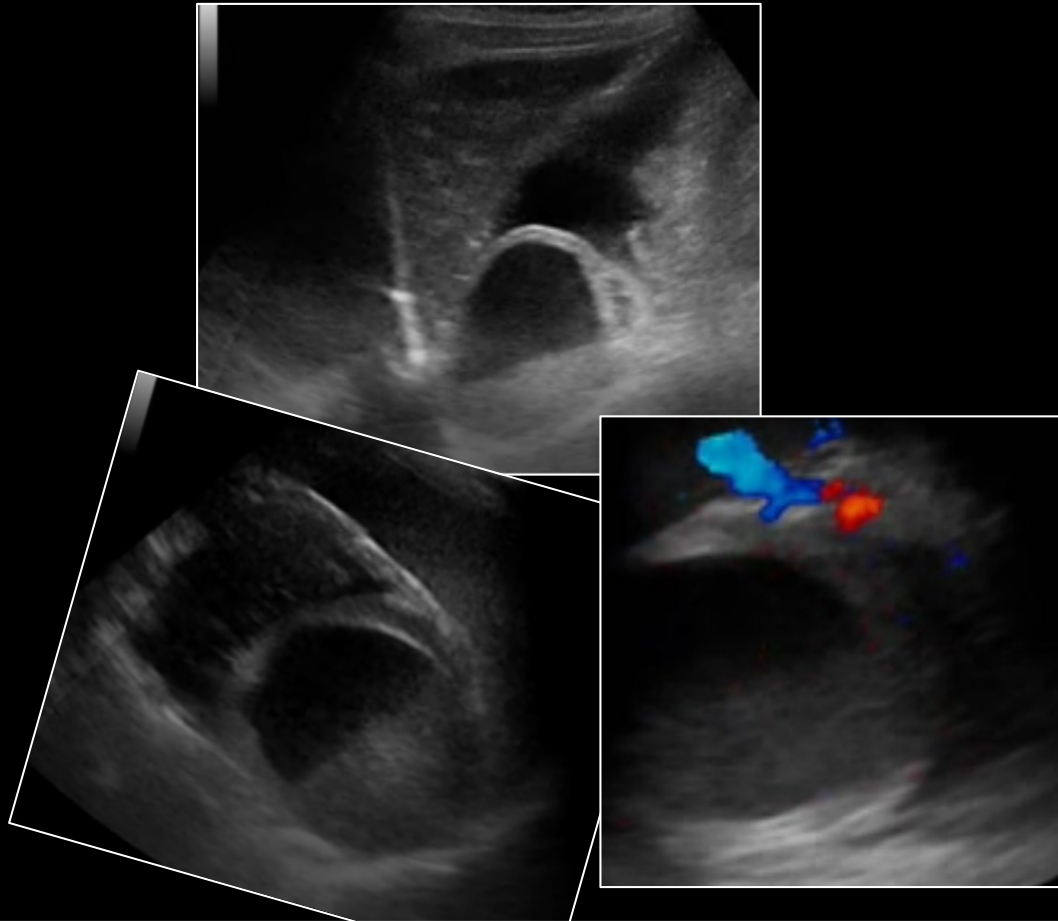
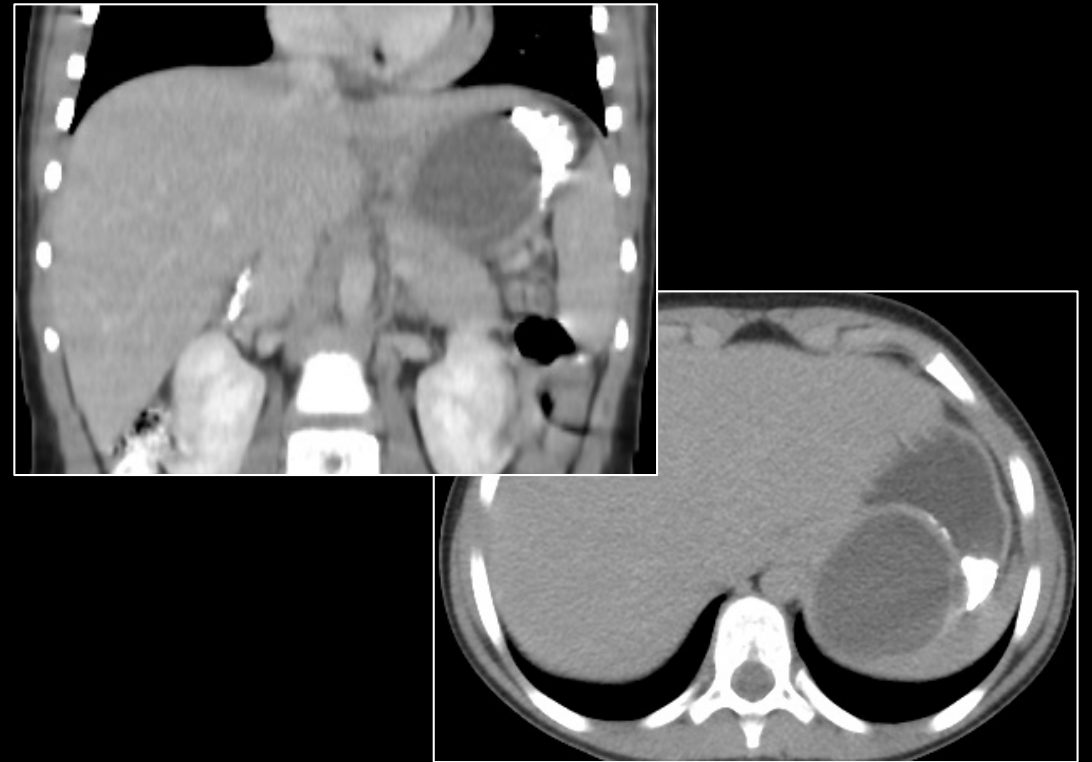


Imagen quística de bordes regulares, definidos con nivel líquido-líquido, con presencia del signo de la doble pared (ecogénica e hipoecogénica), sin señal Doppler color, ubicada entre el fundus gástrico y el bazo.

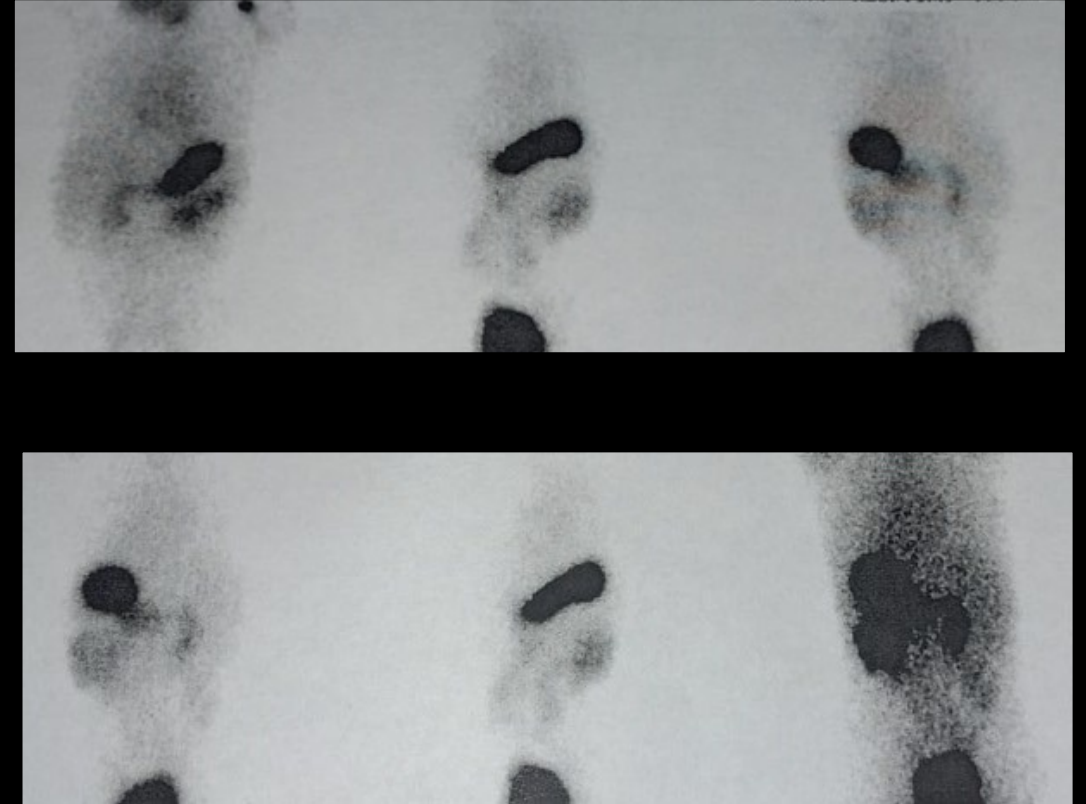


TC Abd con contraste: Lesión redondeada de paredes gruesas, hipodensa, con realce parietal, ubicada en región adyacente al fundus gástrico, bazo y cola del páncreas, la cual respeta planos de clivaje.

## Hallazgos imagenológicos:



MRI: Imagen redondeada, proyectada adyacente al estómago y bazo, de paredes lisas y regulares, contenido predominantemente hiperintensa, sin captación de contraste, ni restricción relativa de la difusión de agua.



Gammagrafía Tecnecio 99: En imágenes precoces y tardías, se observa un área circunscrita hipercaptante persistente en proximidad de la curvatura mayor del estómago con captación similar en la cámara gástrica.

## Discusión

La duplicación gástrica es una entidad congénita infrecuente, benigna, cuya incidencia es de 17:1.000.000 nacidos (1), representa 2 a 8% de todas las duplicaciones del tracto gastrointestinal (2). Ubicada generalmente sobre la curvatura mayor. Existen dos tipos: tubular (20%) el cual presenta comunicación con la luz gástrica, o quístico (80%) sin comunicación con la luz gástrica (3). Su patogenia no tiene una explicación confirmada, existiendo diversas teorías (3-4). El revestimiento mucoso de la lesión puede ser de epitelio gástrico, respiratorio o tejido pancreático ectópico, lo que provoca complicaciones tales como inflamación, sangrado, ulceración, perforación o pancreatitis (3-5). El diagnóstico preoperatorio presenta cierta dificultad, dada que su presentación clínica, tamaño, localización y comunicación con el tracto digestivo, siendo frecuente el curso asintomático; por esto suele estudiarse por medio de imágenes, siendo la ecografía el estudio de elección, seguida de la tomografía y resonancia magnética (5). La exploración con radionúclidos con el uso de Tc-99m pertechnetato de sodio puede ser útil en pacientes pediátricos, ya que el 50% de los quistes de duplicación contienen mucosa gástrica ectópica (6).

## Conclusión

La duplicación gástrica es una patología del desarrollo y es poco frecuente, la cual debe sospecharse en el diagnóstico diferencial de las masas quísticas del tracto gastrointestinal. Los estudios de imagen, principalmente la ecografía puede sugerir el diagnóstico de duplicaciones del tracto gastrointestinal, pero su diagnóstico confirmatorio se realiza mediante resección quirúrgica.

# Bibliografía

1. Bonacci, J. L., & Schlatter, M. G. (2008, January). Gastric duplication cyst: a unique presentation. *Journal of Pediatric Surgery*, Volumen 43(6), 1203–1205. <https://doi:10.1016/j.jpedsurg.2008.01.024>
2. Nam Kyung Lee , Suk Kim, Tae Yong Jeon , Hyun Sung Kim , Dae Hwan Kim , Hyung Il Seo , Do Youn Park , Ho Jin Jang, (2010, October). Complications of Congenital and Developmental Abnormalities of the Gastrointestinal Tract in Adolescents and Adults: Evaluation with Multimodality Imaging, *Radiographics* Volumen 30 (6), <https://doi.org/10.1148/rg.306105504>
3. Nam Kyung Lee , Suk Kim, Tae Yong Jeon , Hyun Sung Kim , Dae Hwan Kim , Hyung Il Seo , Do Youn Park , Ho Jin Jang, (2010, October). Complications of Congenital and Developmental Abnormalities of the Gastrointestinal Tract in Adolescents and Adults: Evaluation with Multimodality Imaging, *Radiographics*, Volumen 30 (6), <https://doi.org/10.1148/rg.306105504>
4. Rowling, J. T. (1959). Some observations on gastric cysts. *British Journal of Surgery*, 46(199), 441–445. <https://doi:10.1002/bjs.18004619904>
5. Ann Mcnamara, Déborah Levine, (2005, May), Intraabdominal Fetal Echogenic Masses: A Practical Guide to Diagnosis and Management, *Radiographics*, Volumen 25 (3), <https://doi.org/10.1148/rg.253045124>
6. Mi-Young Jeung , Bernard Gasser , Afshin Gangi , Adriana Bogorin , Dominique Charneau , Jean Marie Wihlm , Jean-Louis Dietemann , Catherine Roy, ( 2020, October), Imaging of Cystic Masses of the Mediastinum, *Radiographics*, Volumen 22, [https://doi.org.10.1148/radiographics.22.suppl\\_1.g02oc09s79](https://doi.org.10.1148/radiographics.22.suppl_1.g02oc09s79)