

# Hallazgos radiológicos en la Infección Pulmonar por *Acinetobacter Baumannii*

Autores:

Marcos Yañez

Vasco Galvez

Diego Salvador

Mercedes Galvez

Julio Baldi Borelli

Lugar: Imagen Clara SRL -  
Hospital Privado Santa Clara  
de Asís. Salta Capital



# Introducción

- Se revisaron retrospectivamente Rx de frente y TAC de Torax de 4 casos de pacientes internados en Unidad de Cuidados Intensivos de nuestra institución cuya confirmación de Analisis de Esputo Broncoalveolar demostró la presencia de Acinetobacter Baumannii (A.B)

# Objetivos

- Determinar los patrones radiológicos más frecuentes en la infección del parénquima pulmonar por A.B. y compararlos con 4 pacientes internados en Unidad de Cuidados Intensivos con Análisis de esputo broncoalveolar positivo para A.B.

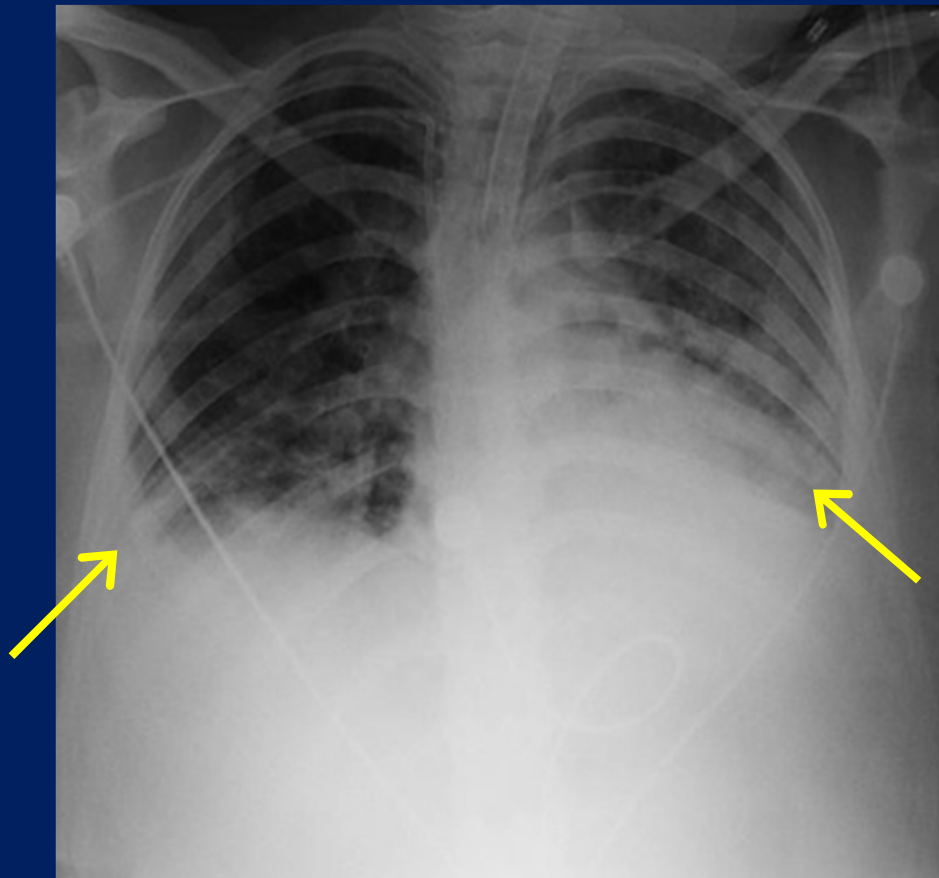
# Revisión del Tema

- *Acinetobacter baumannii* es un bacilo gramnegativo no fermentador. Es uno de los patógenos más frecuentes en los pacientes inmunodeprimidos hospitalizados.
- El pulmón es uno de los órganos más afectados especialmente en pacientes que requieren ventilación mecánica y se asocia a una alta morbilidad y mortalidad.

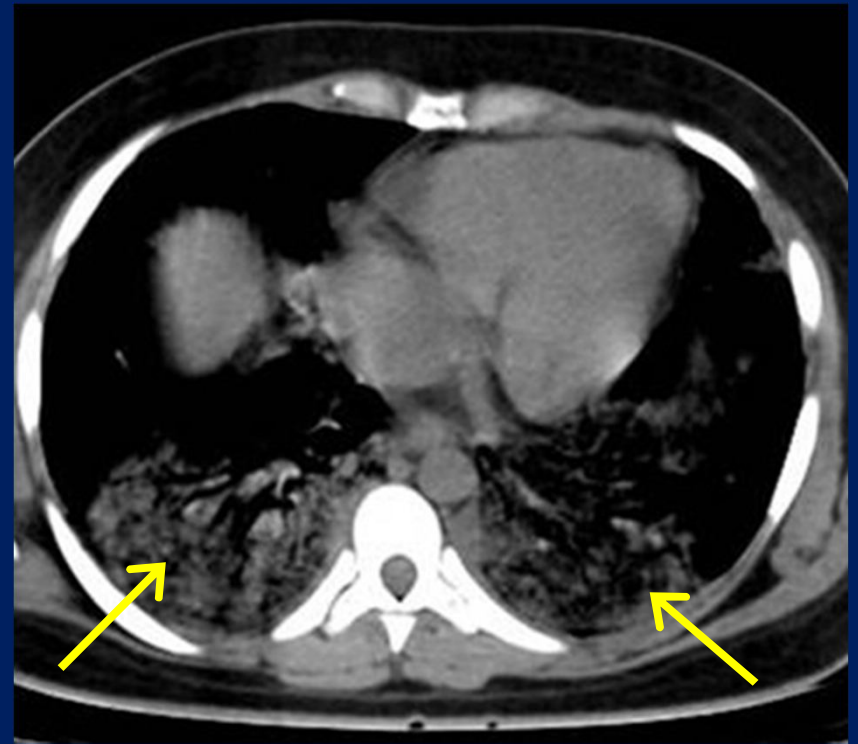
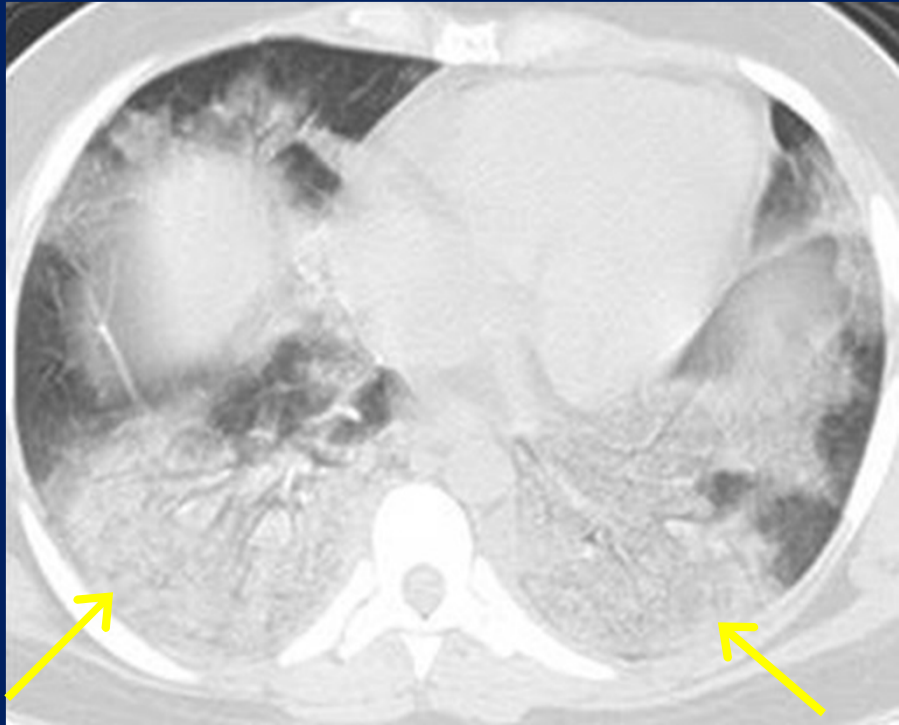
- La radiografía es esencialmente útil para el diagnóstico de la infección pulmonar por A. B., pero rara vez es suficiente debido a que muchos microorganismos pueden afectar a los pacientes inmunodeprimidos hospitalizados y los hallazgos radiológicos son inespecíficos.
- En la mayoría de los casos produce un patrón de infiltrado alveolar lobar y en menor porcentaje un patrón de infiltrado alveolar difuso bilateral.

- Sin embargo, ya que ciertos patógenos específicos son propensos a manifestarse en contextos clínicos específicos, es muy útil en la reducción de la lista de patógenos potenciales, la realización de una TAC para aumentar la confianza en la interpretación de la imagen en la radiografía y correlacionar el contexto clínico del paciente para poder realizar un diagnóstico aproximado más preciso. El diagnóstico definitivo está dado por los estudios microbiológicos.

# Infiltrado Alveolar Lobar



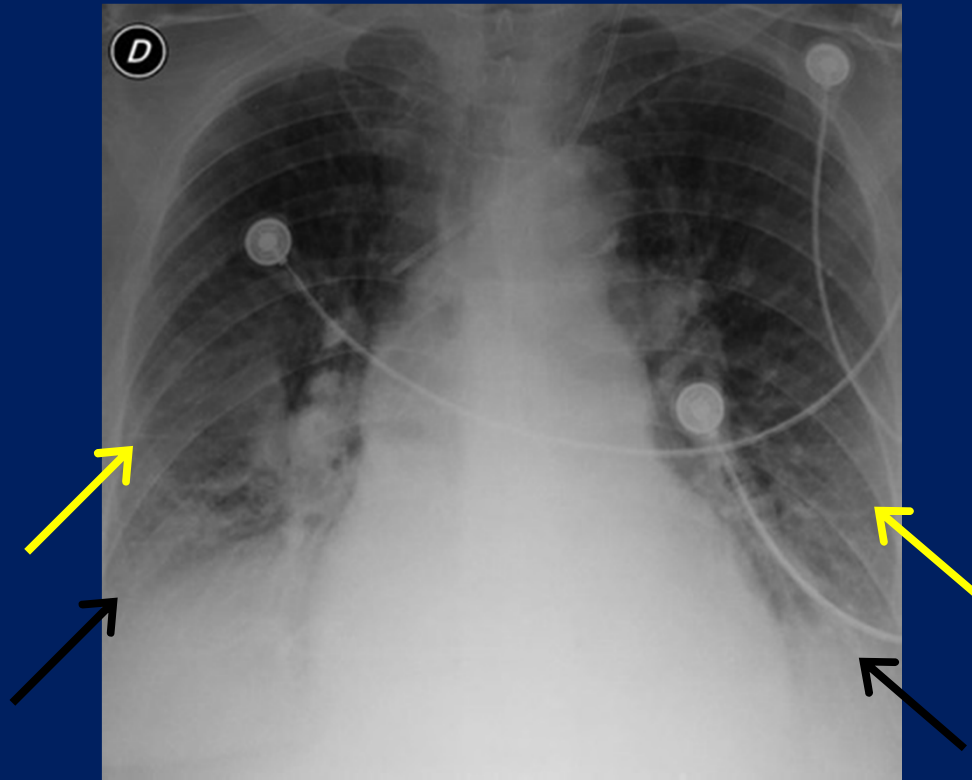
- Se observa infiltrados alveolares bilaterales (flechas) en ambos lobulos inferiores



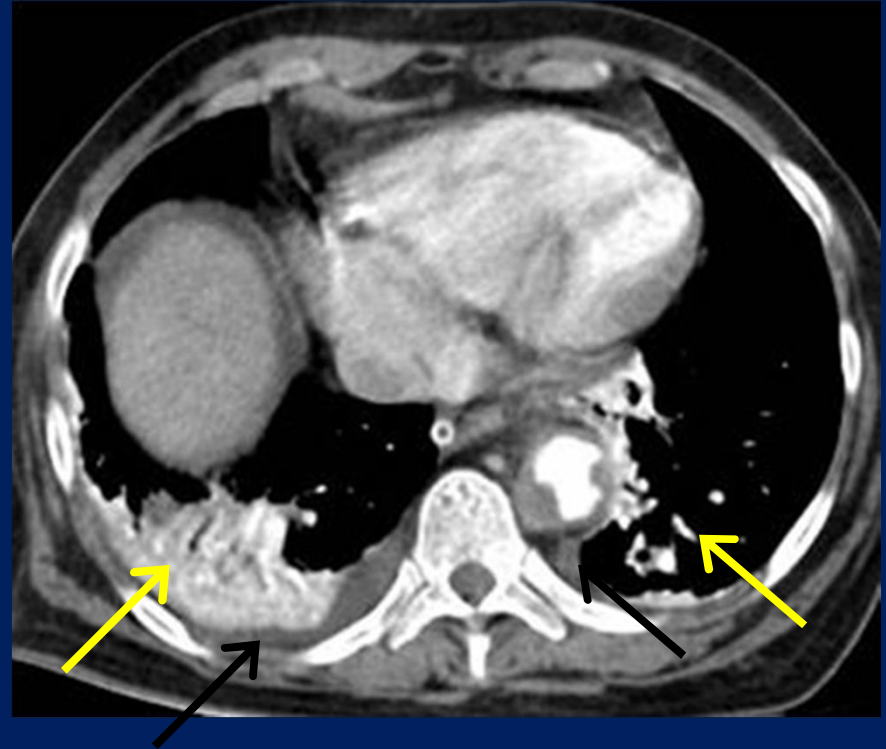
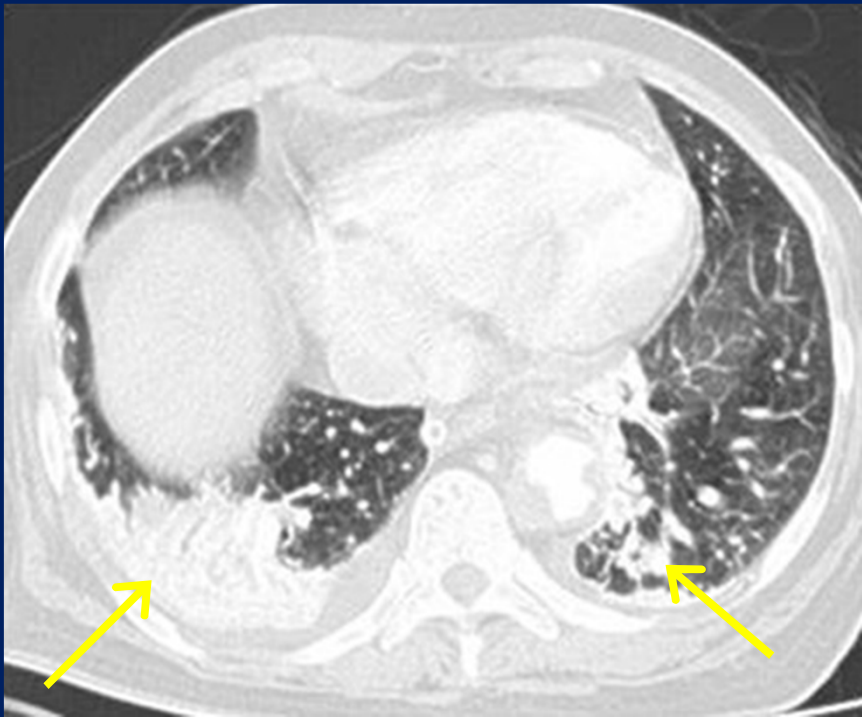
Se identifican extensos infiltrados alveolares bilaterales (flechas) en ambos lobulos inferiores con broncogramas aereos en su interior.



# Infiltrado Alveolar Lobar + Derrame Pleural

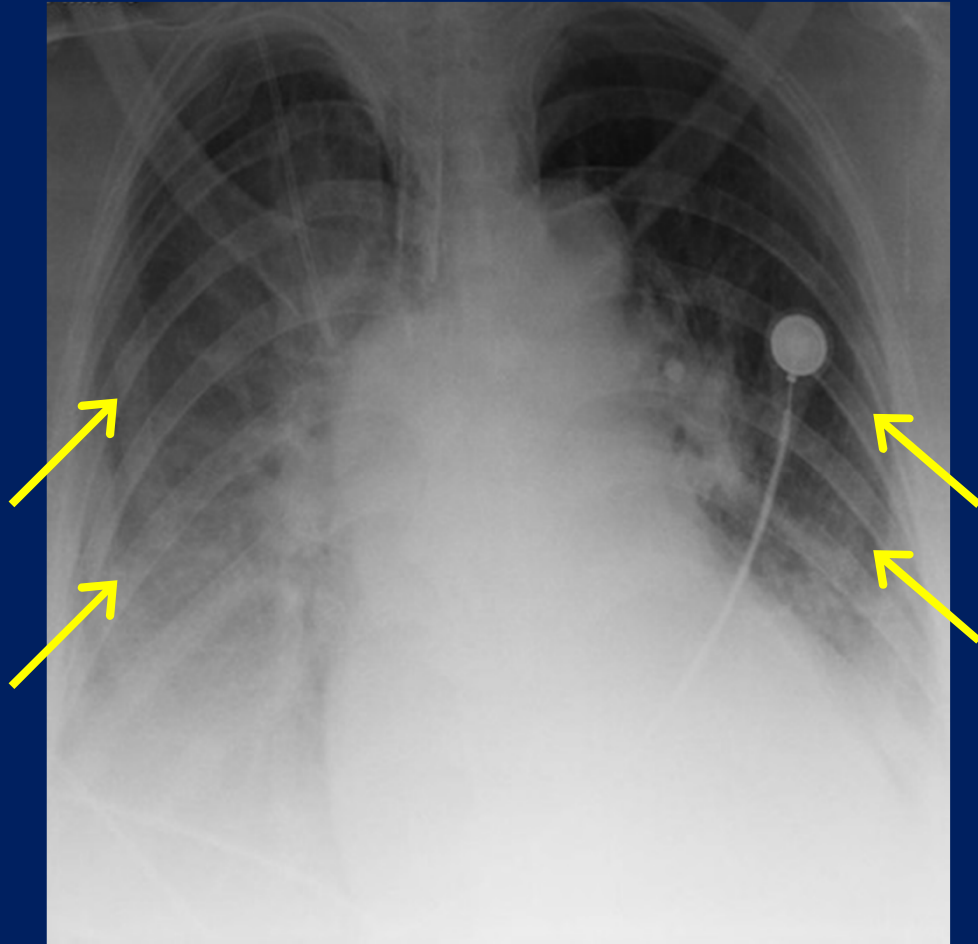


- Se observa infiltrados alveolares (flechas amarillas) en ambos lóbulos inferiores y obliteración de ambos senos costo-frénicos (flechas negras)

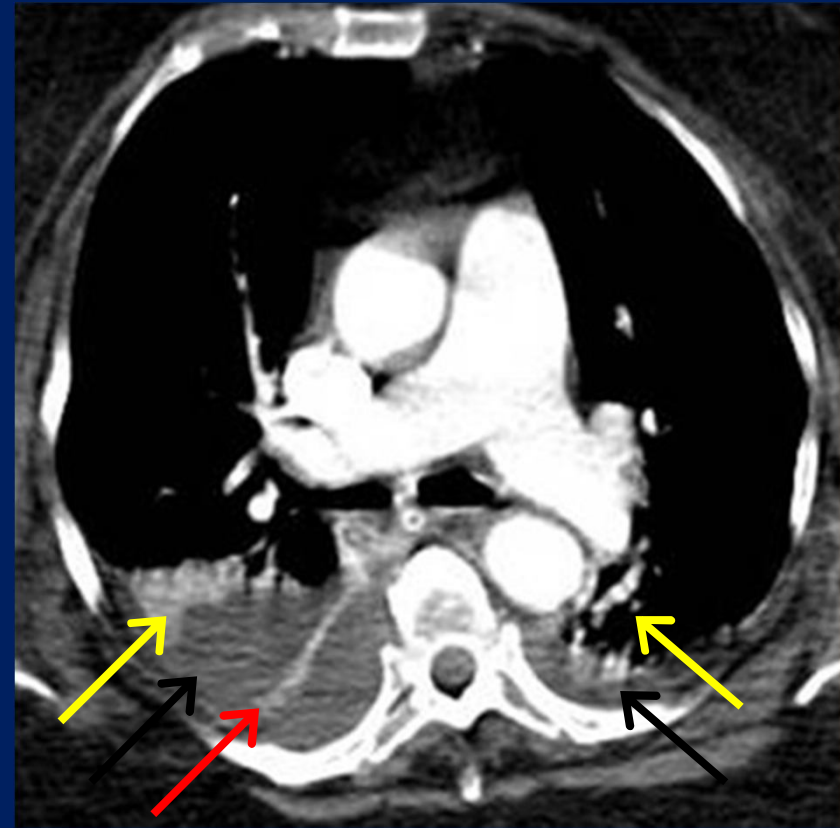
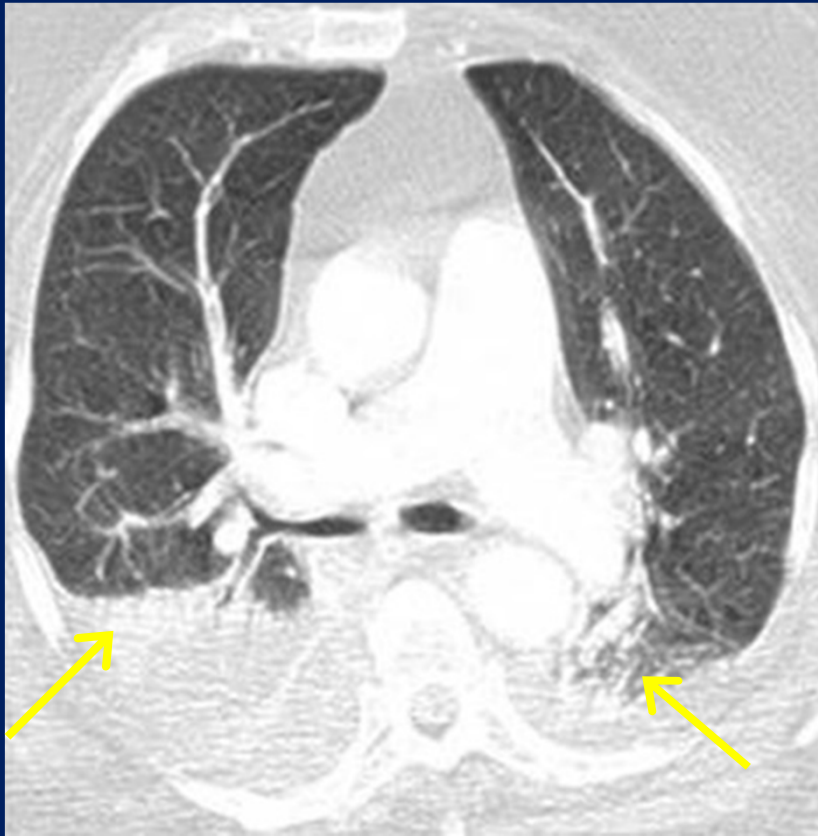


Se identifican infiltrados alveolares (flechas amarillas) en ambos lóbulos inferiores asociados a derrame pleural bilateral (flechas negras) , con mayor a afectación a derecha

# Infiltrado Alveolar Difuso

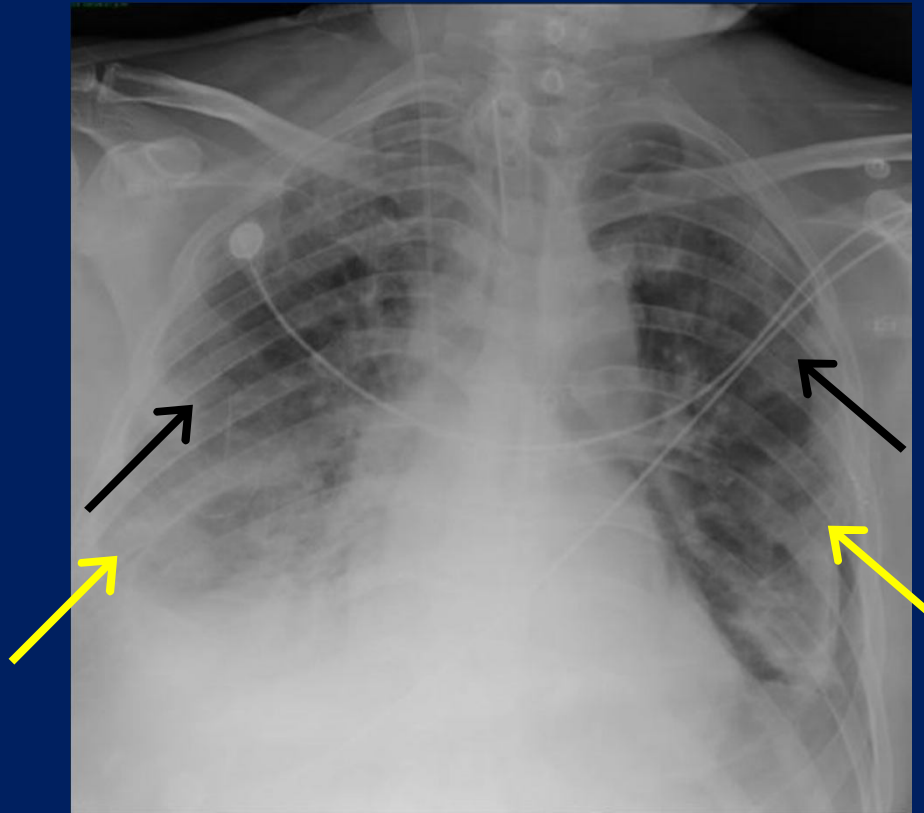


- Se identifican infiltrados alveolares difusos y bilaterales (flechas amarillas)

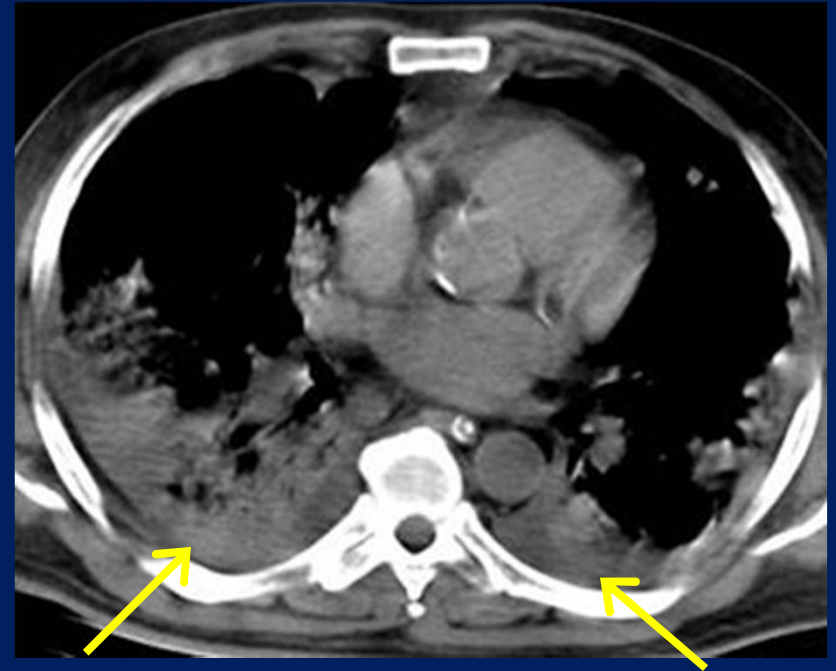
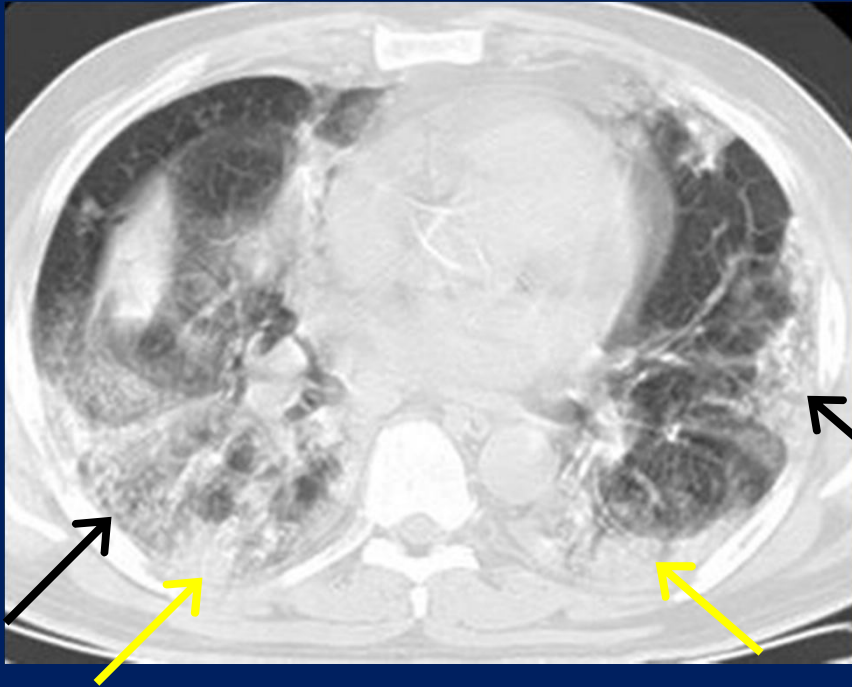


- Se observa infiltrado alveolar difuso bilateral (flechas amarillas) en ambos lóbulos inferiores, con predominio a derecha, asociados a derrame pleural (flechas negras) bilateral y atelectasia en lóbulo inferior derecho (flecha roja)

# Infiltrado alveolar difuso + Opacidad en "vidrio esmerilado"



- Se observa infiltrados alveolares difusos (flechas amarillas) y Opacidades en "vidrio esmerilado" (flechas negras) en parches en ambos campos pulmonares con mayor afectación de las bases, en especial del lado derecho



Se identifican infiltrados alveolares bilaterales y difusos (flechas amarillas) con mayor afectación del lobulo inferior derecho asociados a algunas areas en "vidrio esmerilado" bilaterales (flechas negras) en la periferia del parenquima pulmonar

# Conclusiones

- En coincidencia con lo que establece la literatura médica, en la mayoría de los pacientes se observó en las imágenes de radiografías y TAC de Tórax, un patrón de infiltrado alveolar lobar y en menor medida, un patrón de infiltrado alveolar difuso bilateral, asociados a opacidad en “vidrio esmerilado” y derrame pleural

# Bibliografía

- Pulmonary Infections in Immunocompromised Hosts: The Importance of Correlating the Conventional Radiologic Appearance with the Clinical Setting. Yu Whan Oh, MD, et al. Radiology 2000; 217(3): 647-656
- Neumonía nosocomial por Acinetobacter baumannii. José Miguel Cisneros-Herreros, et al. 2005;23(Supl. 3):46-51
- Neumonía de la comunidad por Acinetobacter baumannii Community-acquired Acinetobacter baumannii pneumonia. J. Salas Coronas et al. Rev Clin Esp.2003;203:284-6 - Vol. 203 Num.6
- Acinetobacter baumannii multirresistente: situación clínica actual y nuevas perspectivas. A. Hernández Torres, et al. 2010;23(1):12-19