

Evaluación imagenológica de la carcinomatosis meníngea

autores: Parra F, Garcia M F, Diaz Fusi M, Jusid J, Salvo C, Abramzon F

Htal de trauma y emergencias Dr. Federico Abete
Malvinas Argentinas Buenos Aires



Introducción

la carcinomatosis meníngea (cm) es la infiltración maligna y generalizada de las meninges. se presenta más a menudo en pacientes con enfermedad neoplásica diseminada, siendo los tumores primarios más habituales en la población adulta los hematológicos, seguidos por el cáncer de mama, pulmón, melanoma y cáncer gástrico.

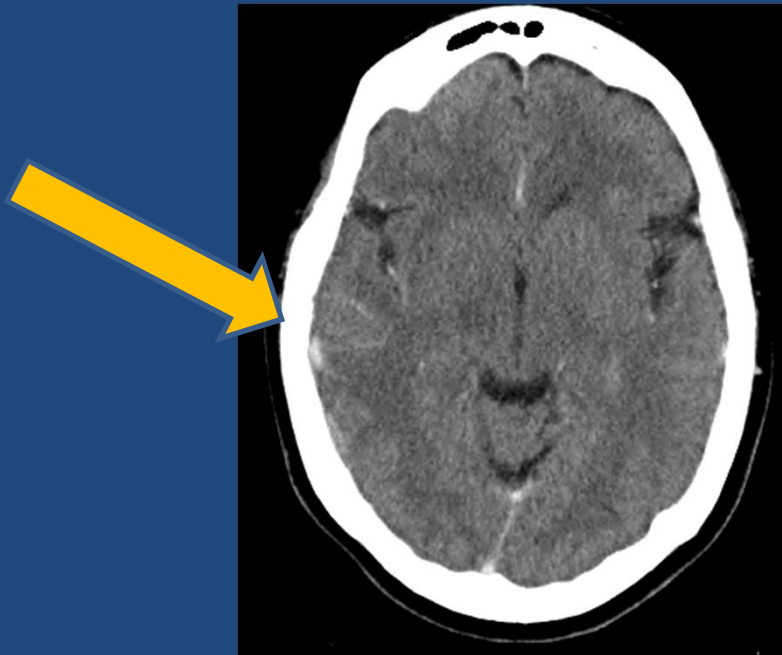
Objetivos:

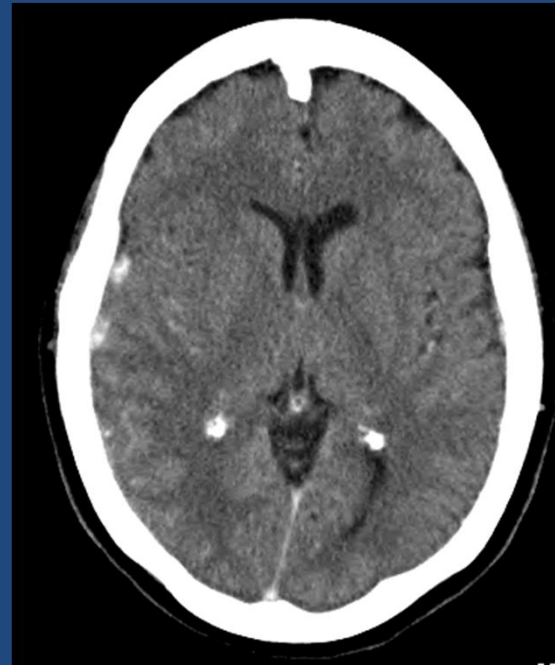
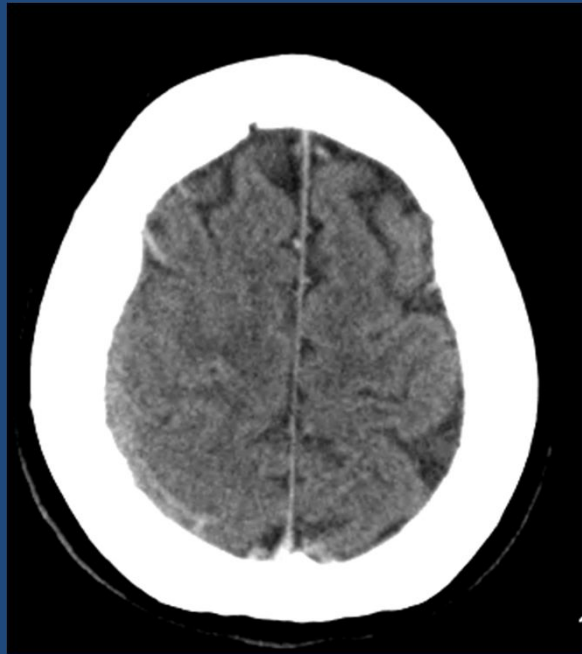
describir los hallazgos imagenológicos más frecuentes de la cm mediante tomografía computada (tc), y rmn con y sin contraste (cte).

la cm es una complicación que se puede presentar en pacientes con enfermedad neoplásica diseminada, después de un intervalo libre de enfermedad, o ser la primera manifestación de cáncer.

las vías de diseminación son difusas, por las leptomeninges y/o lcr.

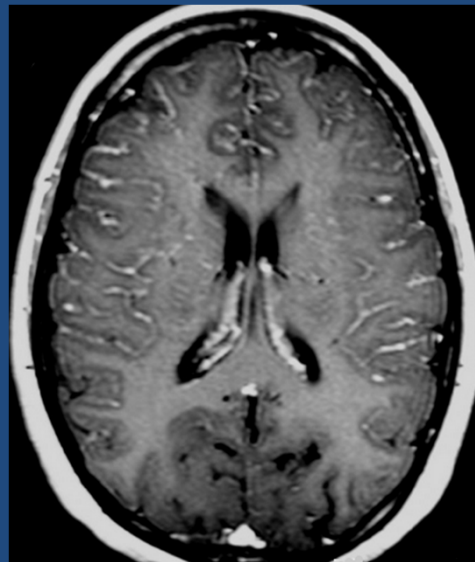
la tc con cte arroja resultados positivos, sólo con la enfermedad avanzada, pudiéndose visualizar captación de contraste difusa por las leptomeninges, asociado a la presencia de metástasis parenquimatosas y nódulos en el espacio subaracnoideo.





en proyeccion subdural se visualiza una imagen hipodensa de aspecto laminar, la cual se asocia a borramiento de surcos aracnoidales a dicho nivel. luego de la inyeccion del cte e.v. se reconoce un leve refuerzo post- cte de aspecto pseudolineal.

la rm es la técnica de imagen más sensible, visualizándose con cte, realce focal o multifocal de las leptomeninges.



T1 con cte: se visualiza realce leptomeníngeo difuso en los lóbulos frontales y parietales

la demostración definitiva de cm se basa en la verificación de células neoplásicas en el lcr, aunque solo en la mitad de los casos la primera punción lumbar demuestra citología neoplásica positiva.

Conclusión:

la tc y la rm son los métodos mas utilizados para el diagnóstico, siendo este ultimo el método de elección para identificar metástasis meníngea difusas y localizadas.

Bibliografía

- Dähnert w. radiology review manual. 6ta ed. williams & wilkins. 2007
- Lancet Oncol. 2006 Sep;7(9):778-80.
- Sze G, Soletsky S, Bronen R. MR imaging of the cranial meninges with emphasis on contrast enhancement and meningeal carcinomatosis. AJNR Am J Neuroradiol. Sep-Oct 1989;10(5):965-75.
- Collie DA, Brush JP, Lammie GA. Imaging features of leptomeningeal metastases. Clin Radiol. Nov 1999;54(11):765-71.