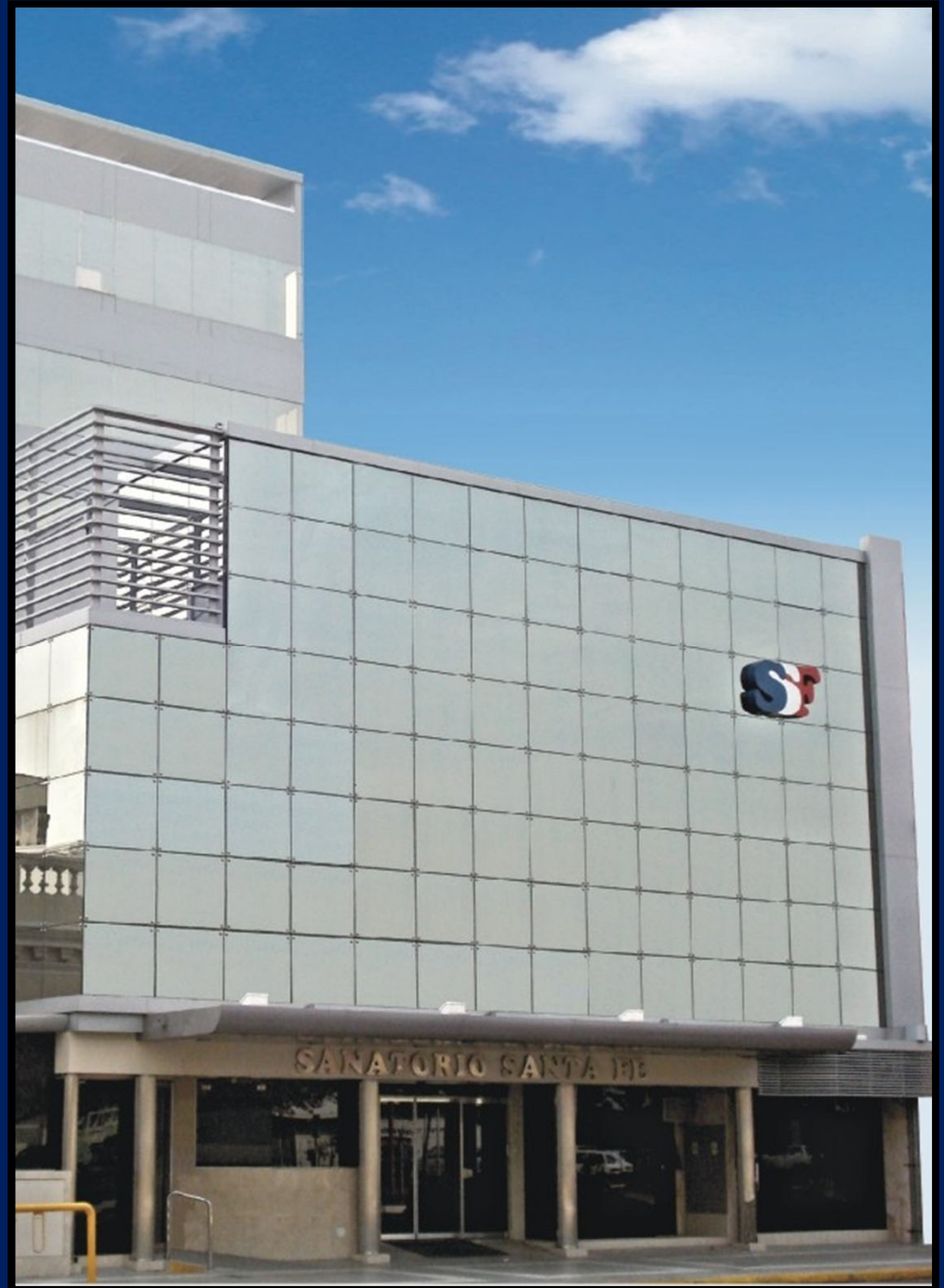


PILOMATRIXOMA

SANATORIO SANTA FE



AUTORES: Ma. Milagros Formosa,
Claudio Galvez, Marcelo Luján, Pablo
Sacc, Martín Schüssler, Andrés Treidel.



INTRODUCCION

El pilomatrixoma, originalmente descrito como epiteloma calcificante de Malherbe es un tumor benigno de tipo anexial, que deriva de la corteza pilosa.

Corresponde a 10% de los tumores cutáneos en la niñez y es susceptible de ser estudiado con US.

El 60% aparece en las dos primeras décadas de la vida y afecta más al sexo femenino.

OBJETIVOS

Identificar al pilomatrixoma como patología prevalente de la edad pediátrica pero de baja frecuencia, a fin de poder realizar un diagnóstico oportuno.

Destacar el uso del US para la aproximación diagnóstica del mismo, lo que permite identificarlo como patología benigna transmitiendo así tranquilidad a la familia y al paciente.

REVISION DEL TEMA

PILOMATRIXOMA

El pilomatrixoma es un tumor benigno que deriva de estructuras del folículo piloso.

Es un tumor bien delimitado, a veces encapsulado que se ubica en la dermis inferior y se extiende hacia el tejido subcutáneo.

Se presenta predominantemente en cabeza, cuello y extremidades superiores.



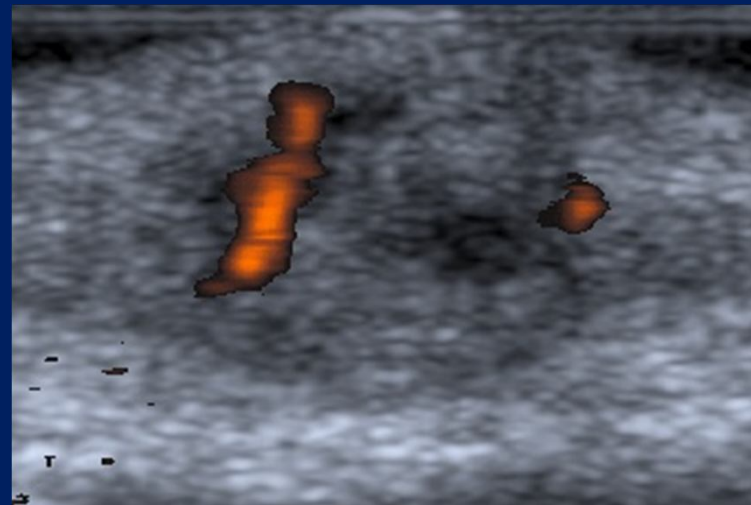
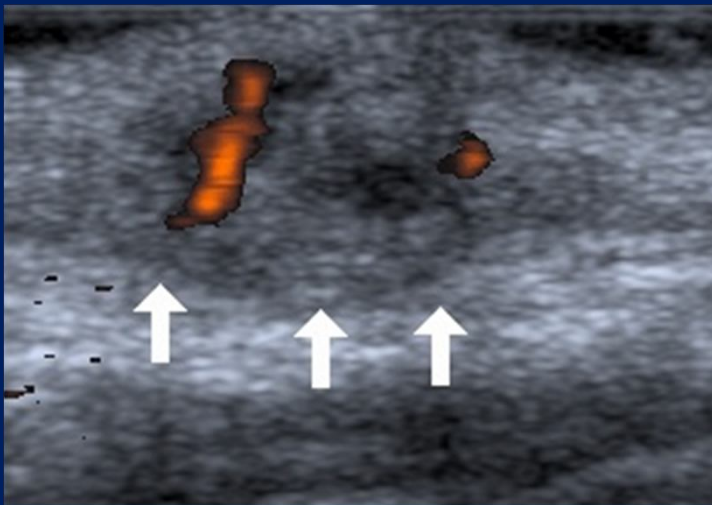
REVISION DEL TEMA

PILOMATRIXOMA

Son generalmente solitarios, aunque también existen formas múltiples, reportados en casos familiares, asociados a distrofia miotónica y al síndrome de Gardner.



CASO CLINICO

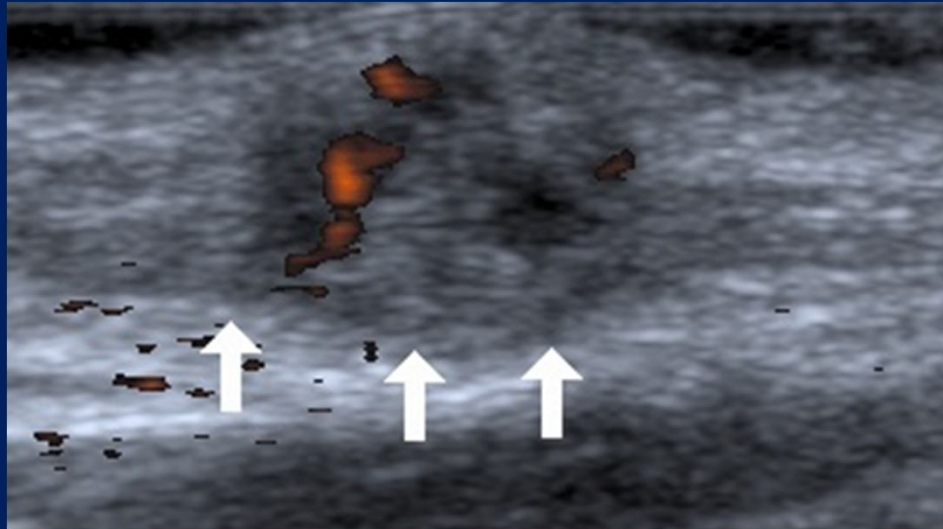


HALLAZGOS ECOGRAFICOS

Se requiere de transductores de alta resolución de 12 MHz.

Nódulo de contornos regulares, oval o redondeado, ecogénico o hiperecogénico.

CASO CLINICO



Puede presentar halo hipoecogénico periférico y sombra acústica posterior por la presencia de calcificaciones (98%).

CONCLUSIONES

El ultrasonido es una técnica no invasiva, de fácil acceso, que permite en forma sensible y específica apoyar el diagnóstico preoperatorio de pilomatrixoma.

Permite determinar, previo a la cirugía, la real extensión de la lesión y las capas cutáneas comprometidas.

BIBLIOGRAFIA

- **Rev. méd. Chile v.131 n.7 Santiago jul. 2003**
<http://dx.doi.org/10.4067/S0034-98872003000700004> Rev Méd Chile 2003; 131: 735-740
- **Pilomatrixoma: Diagnóstico ecotomográfico.** Carolina Whittle P, Winston Martínez M, Gina Baldassare P, Gabriela Smoje P, Kristel Bolte M, David Busel M, Sergio González. *Ultrasound diagnosis of pilomatrixoma.*
- Tumores cutáneos. R. Grimalt Santacana.
https://www.aeped.es/sites/default/files/documentos/tumores_cutaneos.pdf
- **Arch. argent. pediatr. vol.109 no.6 Buenos Aires nov./dic. 2011**
<http://dx.doi.org/10.5546/aap.2011.e116>. **PRESENTACIÓN DE CASOS CLÍNICOS. Pilomatrixoma: una presentación clínica inusual**