

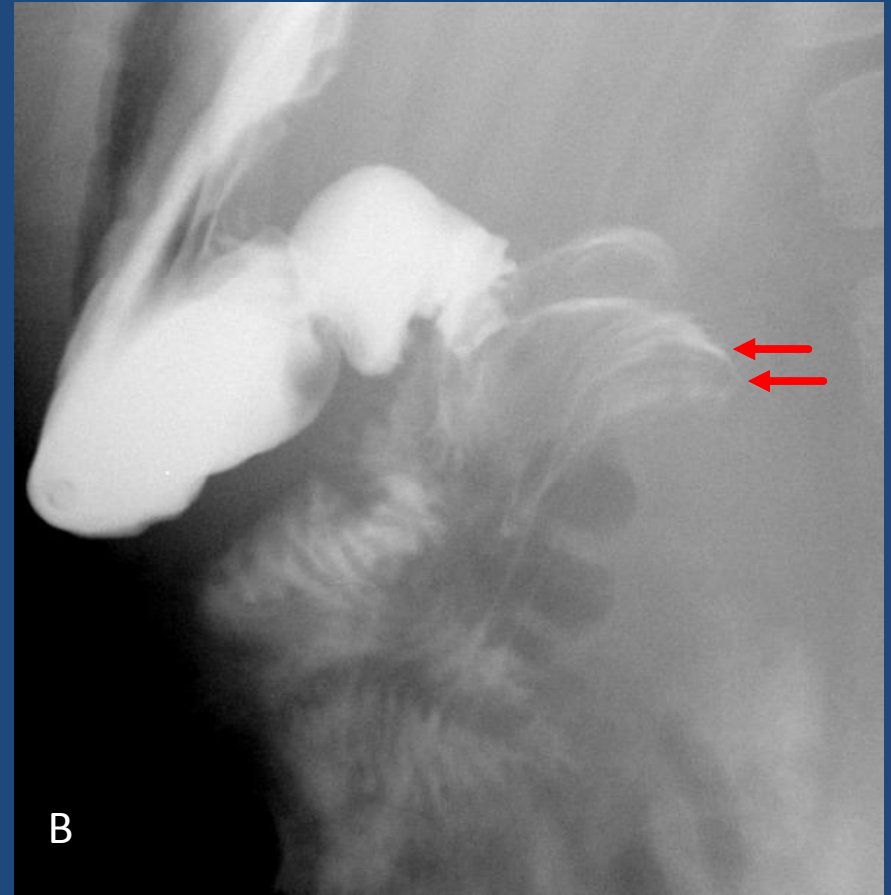
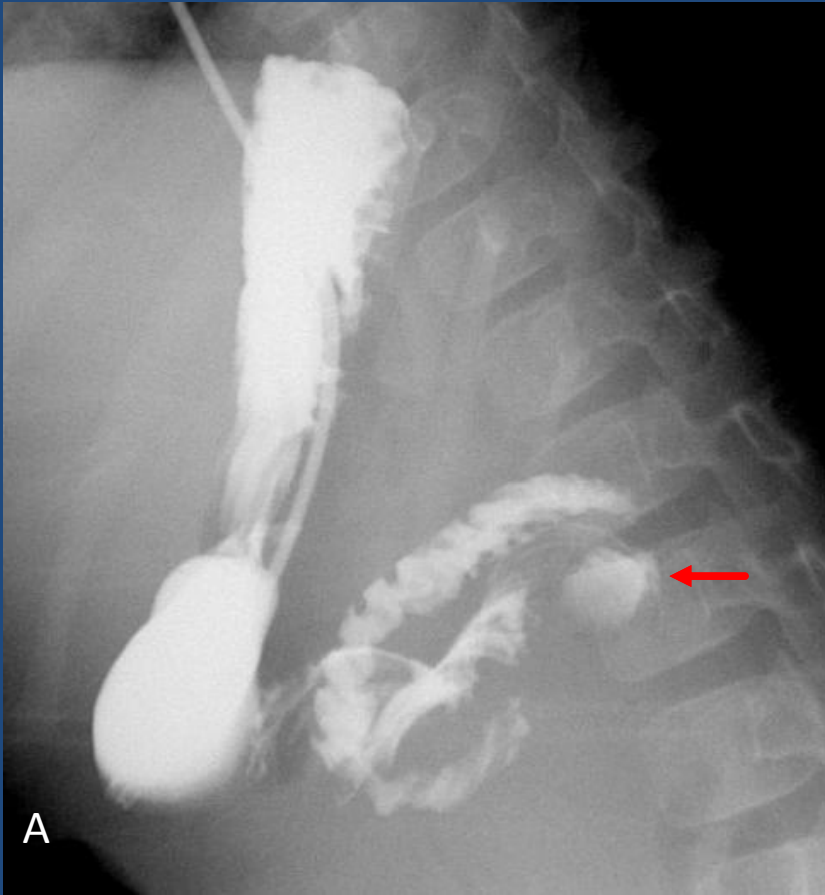
SIGNO DEL RESORTE

**XIV Congreso Internacional de Diagnóstico por Imágenes de Córdoba.
Benítez Daniel Alejandro, Residente 1er año. Sanatorio Allende, Córdoba.**



- El signo del resorte (coiled-spring sign) fue descrito por primera vez en 1954 por Felson y Levin (1) en 4 casos de pacientes con trauma abdominal.
- Fue tan característica la imagen radiológica obtenida en duodeno, que la indicaron como patognomónica de hematoma intramural duodenal.
- Al realizar una seriada gastro-duodenal la sustancia de contraste, baritada o iodada, se deposita entre los pliegues mucosos duodenales, que se encuentran distendidos por el hematoma, delineándolos, formando esta imagen radiológica similar a un resorte.
- Previo a la existencia de la TC fue utilizado ampliamente para el diagnóstico de hematoma duodenal (2).

SIGNO DEL RESORTE



Estudio contrastado yodado gastroduodenal en niña de 7 años con hematoma duodenal secundario a traumatismo abdominal (manubrio de bicicleta): imagen panorámica que muestra pliegues duodenales elongados y concéntricos en segunda y tercera porciones (Flecha) (A); proyección ampliada y de perfil, con mejor definición de estos pliegues que reproducen el “signo del resorte” (flechas) (B).

COMENTARIOS

- Este signo también es conocido con el nombre de “signo del muelle” o “muelle en espiral”. Ha sido utilizado, además, para describir la imagen obtenida en la intususcepción en los estudios contrastados (3,4).
- El hematoma duodenal provoca vómitos, dolor abdominal y es una causa poco frecuente de obstrucción intestinal (5,6) pero debe ser sospechado al observar este signo en un estudio contrastado.
- Pese al avance de la TC, ésta no está disponible en muchos lugares.
- Así el “*signo del resorte*” sigue siendo de mucha utilidad para el diagnóstico del hematoma duodenal.

BIBLIOGRAFÍA

1. Felson B, Levin EJ. Intramural hematoma of the duodenum. Diagnostic Roentgen Sign. Radiology, 63:823. 1954.
2. Fullen WD, Sele JG, Whitely DH, Martin LW, Altemeier WA. Intramural duodenal hematoma. Ann Surg, 179:549-555. 1974.
3. Asensio JA y col. Manejo y revisión histórica de las lesiones duodenales. Rev Chilena de Cirugía, 55:313-320. 2003.
4. Ros Mendoza LH y col. Diagnóstico diferencial de la patología del intestino delgado: un enfoque práctico. Parte 1: Enfermedad difusa. RAR, 72:157. 2008.
5. Iuchtman M, Steiner T, Faierman T, Breitgand A, Bartal G. Post-traumatic intramural duodenal hematoma in children. IMAJ, 8:95. 2006.
6. Pérez L y col. Estudio por imágenes del hematoma duodenal en niños, actualización a raíz de tres casos clínico-radiológicos. Acta Med CSM, 4(1):45-51. 2010.