

TOMOGRAFÍA COMPUTADA EN EL DIAGNÓSTICO DE VÓLVULO DE INTESTINO DELGADO EN ADULTO: REVISIÓN DE CASO.

Autores: Joaquín Vidal, Mariane Schmidt, Lisseth Riascos

Centro Rossi

Declaramos que no existe ningún conflicto de interés.

Ciudad Autónoma de Buenos Aires- Argentina.

Joita.vidal@gmail.com



Mujer de 24 años de edad, presenta dolor abdominal de 24 hs de evolución, asociado a vómitos. Catarsis conservada, sin fiebre. Antecedente de quistectomía laparoscópica 10 días atrás.

Fig 1



Fig 2



Fig 1 y 2 . Hallazgos Imagenologicos: Tomografía Computada en plano axial con contraste evidencia incurvación de los vasos mesentéricos (Fig 1, flecha) y rarefacción en planos grasos adyacentes (Fig 2, flecha).

Fig 3



Fig 4



Fig 3 y 4 . Hallazgos Imagenologicos: Tomografía Computada en plano axial con contraste (Fig. 3), y en reconstrucción sagital (Fig. 4) en la cual se evidencia engrosamiento concéntrico, difuso y realce en las paredes de las asas yeyunales tras la administración del contraste (Flechas).

DISCUSIÓN

El vólvulo del intestino medio se presenta con mayor frecuencia en los primeros años de vida, viéndose también en adultos ³, puede generar complicaciones severas como la isquemia intestinal.

En niños, la malrotación es el principal factor predisponente ¹. Otras causas son las bridas y las hernias internas ³

La TC de alta definición presenta un papel clave en la detección precoz de esta entidad ², evidenciando como hallazgos principales el arremolinamiento de vasos en la raíz del mesenterio, dilatación de asas de delgado y engrosamiento circunferencial de la pared ^{1 2} lo que permite aproximarse al diagnóstico precoz.

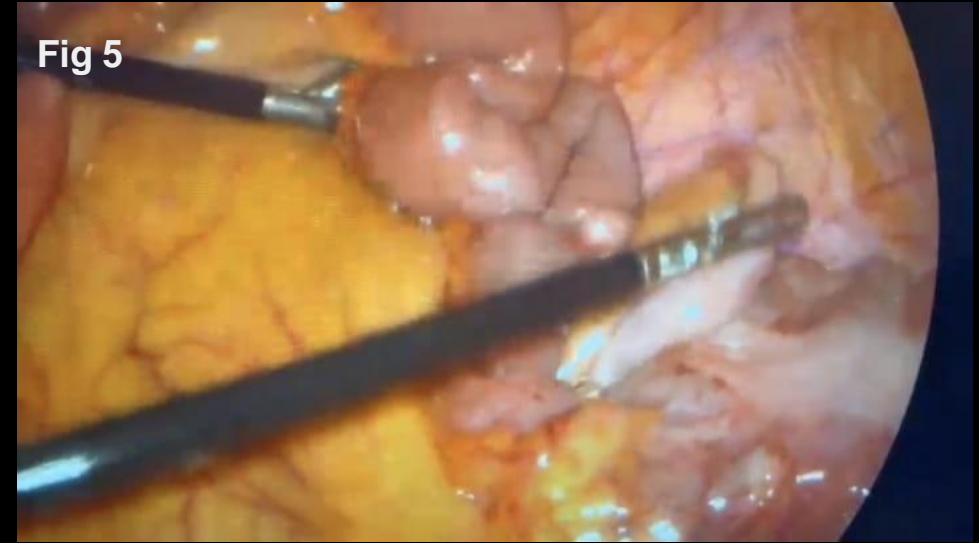


Fig 5 y 6 . La laparoscopia constata volvulación de delgado y parte del meso con zona de pérdida de motilidad, placas blanquecinas y sutil contenido hemático interasas (Fig 5 y 6).

CONCLUSIÓN

Típicamente evidenciado en personas de menor rango etario, el vólvulo de intestino delgado es una entidad de difícil diagnóstico. En este caso, el de una paciente adulta, la tomografía computada presentó un protagonismo diagnóstico, auxiliando a identificar hallazgos agudos y definir la conducta del equipo multidisciplinario.

BIBLIOGRAFÍA

- (1) Christine M. Peterson (2009) **Volvulus of the Gastrointestinal Tract: Appearances at Multi-modality Imaging**. Radiographics 29 (5); 1281-1293
- (2) Shi-Ting Fenga, (2010) **Multiphasic MDCT in small bowel volvulus** European journal of radiology 76 e13-e18
- (3) L. Ibáñez Sanz (2015) **Vólvulos del tracto gastrointestinal. Diagnóstico en radiología simple y correlación con la tomografía computarizada** Radiología 2015;57(1):35---43